



Initiation à Internet



Généralités

- ▶ Internet est une interconnexion de réseaux mondiale. Internet permet de :
 - ▶ Connecter des ordinateurs entre-eux (toile d'araignée mondiale)
 - ▶ Créer, stocker, rechercher, partager et accéder à de l'information (pages informatives, photos, vidéos, musique, programmes, sites administratifs, etc...). Ces informations sont également appelées des ressources et se présentent sous la forme de « pages web ».
- ▶ Les sites web sont accessibles via une adresse qui peut-elle-même être trouvée grâce à des moteurs de recherche (Google, Bing, Qwant ...)
- ▶ On appelle navigation le fait d'accéder à des informations sur Internet et l'outil utilisé pour accéder à Internet s'appelle un navigateur (browser). Les navigateurs les plus connus sont Google Chrome, Microsoft Edge (qui a remplacé Internet Explorer) ou encore Firefox mais il y en a d'autres.

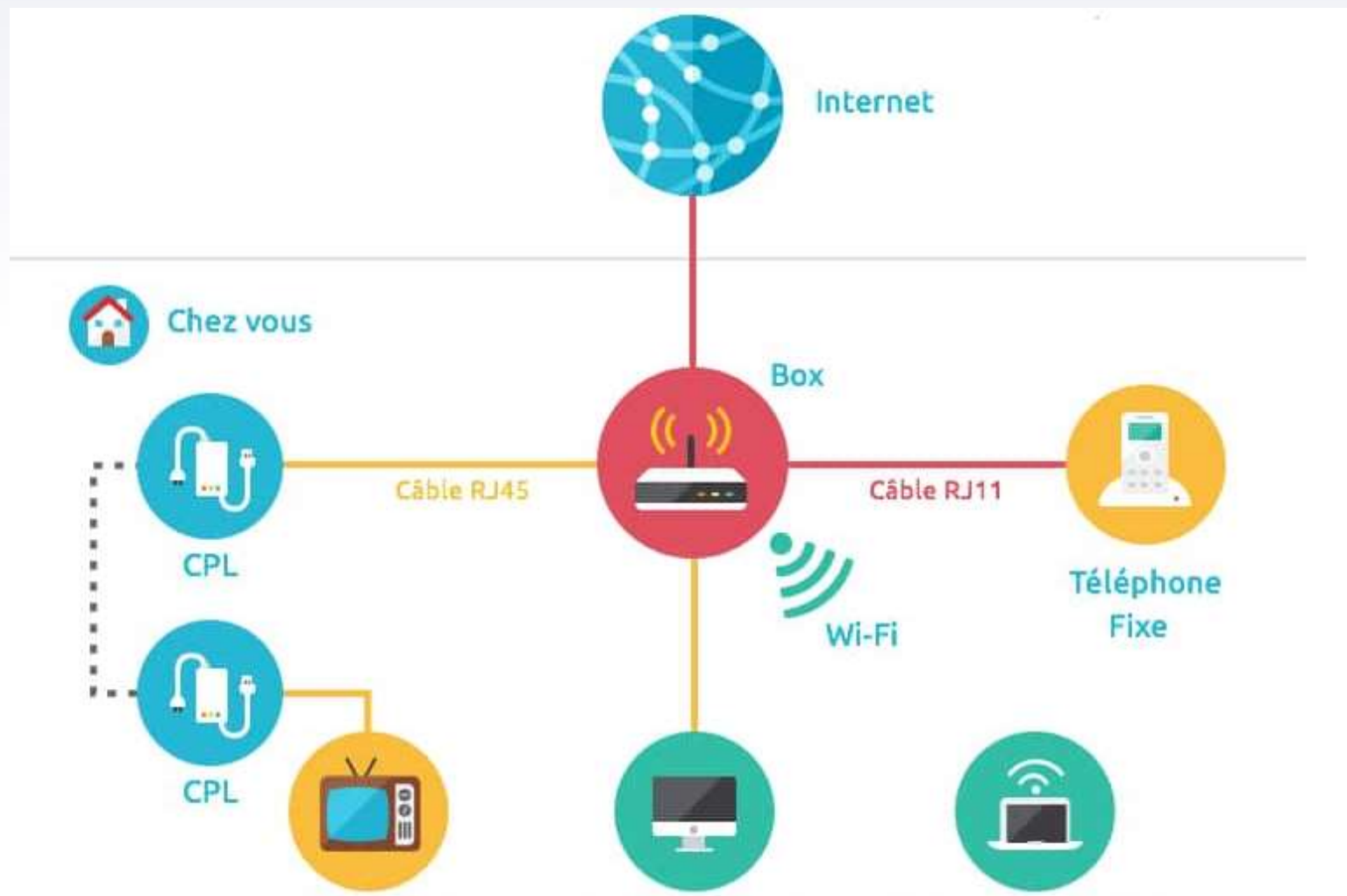
Pré-requis pour accéder à Internet

- ▶ L'accès à Internet depuis un PC nécessite :
 - ▶ De disposer d'une connexion à Internet. Chez soi, cette connexion est généralement fournie (en mode payant) par l'entreprise de Telecom qui raccorde le foyer (Orange, Free, SFR, Bouygues...). Elle se matérialise par l'installation d'une « box » qui gère le trafic entrant et sortant de vos équipement vers Internet.
 - ▶ La box fournit également un réseau sans fil qui permet à tous les équipements « connectables » (PC, téléphone mobile, tablette) d'accéder au réseau Internet fourni par la box.
 - ▶ L'équipement connectable (PC, téléphone mobile, tablette) doit être muni d'un navigateur (logiciel généralement pré-installé lorsque vous achetez l'équipement)
- ▶ La box Internet installée chez soi est raccordée au réseau Internet de manière filaire :
 - ▶ Soit par le câble de téléphonie fixe existant (liaison appelée ADSL)
 - ▶ Soit par un câble de fibre optique

Pré-requis pour accéder à Internet

- ▶ Une liaison par fibre optique permet des débits de données plus importants qu'une liaison ADSL mais ce gain n'est visible et utile que pour des usages spécifiques comme la TV par Internet, les jeux, et l'accès à des vidéos.
- ▶ Une autre manière d'accéder à Internet si on n'a pas de box est d'utiliser son abonnement de téléphonie mobile (dans les limites du volume permis par le contrat de téléphonie). Selon la couverture réseau du lieu concerné on aura accès à du réseau 3G, 4G, 5G qui sont des normes de fonctionnement du réseau de téléphonie mobile. On peut utiliser son téléphone mobile comme relais d'accès à Internet pour un autre équipement comme un PC ou une tablette en activant sur son téléphone le mode dit « hotspot ».

Schéma de connexion Internet

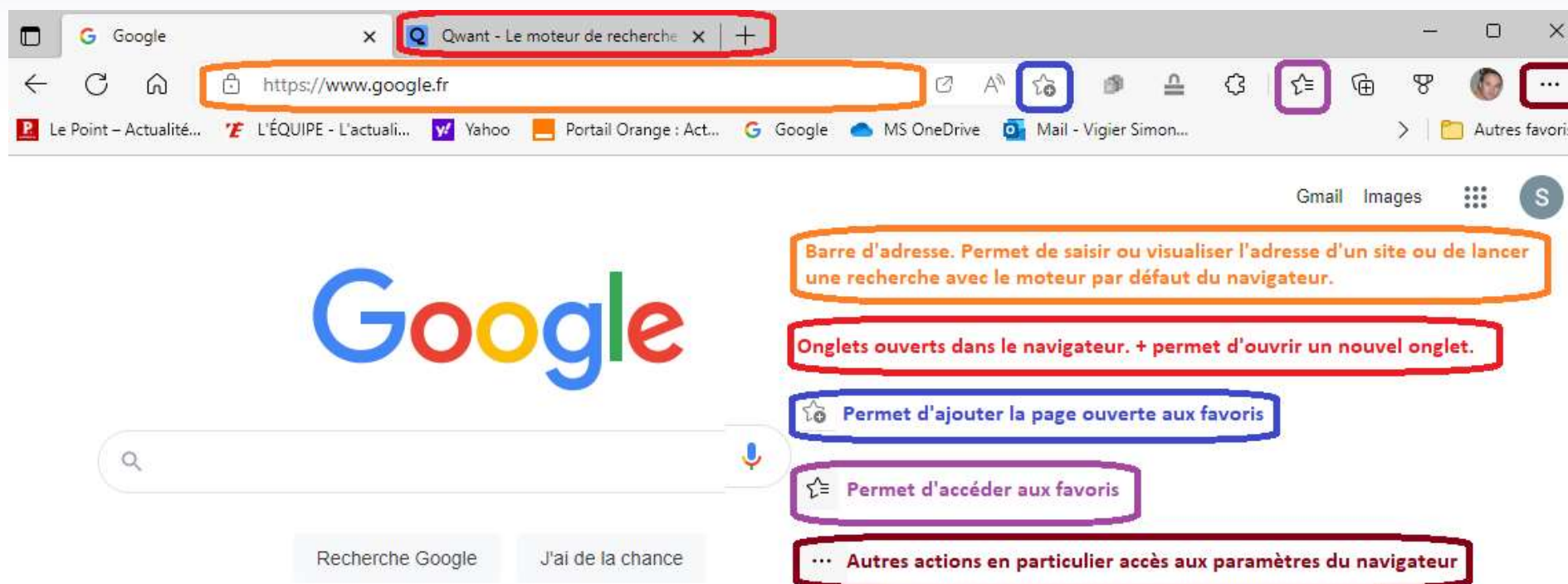


La navigation Internet

- ▶ Une ressource Internet (page dans un site, vidéo, audio, programme) est accessible via une adresse appelée Url (Uniform Resource Locator). On parle également parfois d'Uri (Uniform Resource Identifier) ou même Urn. Exemple d'URL : <https://www.impots.gouv.fr/accueil>
- ▶ La structure d'une Url est la suivante :
 - ▶ Le protocole (ici https://). https (HyperText Transport Protocol Secure) indique comment l'ordinateur et le site Internet communiquent. On peut parfois trouver ftp:// (file transport protocol) qui désigne un protocole d'échange de fichiers,
 - ▶ Les sous domaines (ici [www.impots](http://www.impots.gouv.fr)) qui identifient le site
 - ▶ Le domaine principal (ici .gouv.fr) qui identifie le pays ou l'activité du site considéré. On trouve fréquemment (.com, .fr, .org, .net)
 - ▶ Le chemin d'accès à la ressource à l'intérieur du site concerné (ici /accueil)

La navigation Internet – le navigateur

- Le navigateur est le logiciel installé sur votre appareil qui permet d'accéder aux ressources disponibles sur Internet. Les principaux navigateurs sont Google Chrome et Microsoft Edge (Safari dans le monde Mac). La présentation des navigateurs est la suivante :



Quelques paramètres du navigateur

- ▶ Le bouton ... situé en haut à droite du navigateur donne accès à certaines fonctions ainsi qu'à un grand nombre de paramètres affectant son comportement. Voici les plus utiles :
 - ▶ Le **zoom** permet d'augmenter ou réduire la taille des caractères et des images pour une meilleure visibilité.
 - ▶ **Téléchargement** permet d'accéder aux documents récemment téléchargés.
 - ▶ **Imprimer** permet de lancer l'impression d'une page,
 - ▶ **Rechercher sur la page** permet de déclencher la recherche d'un mot ou d'une expression dans la page affichée.
 - ▶ **Paramètres** donne accès à l'ensemble des paramètres de fonctionnement du navigateur. Le plus utiles :
 - ▶ Définir la ou les pages de démarrage par défaut
 - ▶ Définir le moteur de recherche par défaut

La navigation Internet – moteur de recherche

- ▶ Les moteurs de recherche permettent de trouver l'adresse d'un site via des mots clés. Les principaux moteurs sont :
 - ▶ **Google** : <https://www.google.fr/>
 - ▶ **Bing (Microsoft)** : <https://www.bing.com/>
 - ▶ **Yahoo** : <https://fr.yahoo.com/>
 - ▶ **Qwant** : <https://www.qwant.com/>
 - ▶ Vous pouvez accéder aux moteurs en tapant dans la barre d'adresse du navigateur l'adresse indiquée ci-dessus ou bien en tapant directement votre recherche dans la barre d'adresse. Si vous tapez votre recherche dans la barre d'adresse alors c'est le moteur paramétré par défaut dans le navigateur qui s'exécutera.

Exercices

- ▶ Ouvrir le navigateur Chrome ou Microsoft Edge
- ▶ Accéder à la page www.google.fr
- ▶ Rechercher le site de la mairie de Collonges sous Salève
- ▶ Ouvrir le site de la mairie de Collonges sous Salève
- ▶ Ouvrir la page « suivre les actualités »
- ▶ Mettre cette page dans la liste des favoris
- ▶ Ouvrir un nouvel Onglet
- ▶ Accéder à la page « suivre les actualités » depuis les favoris